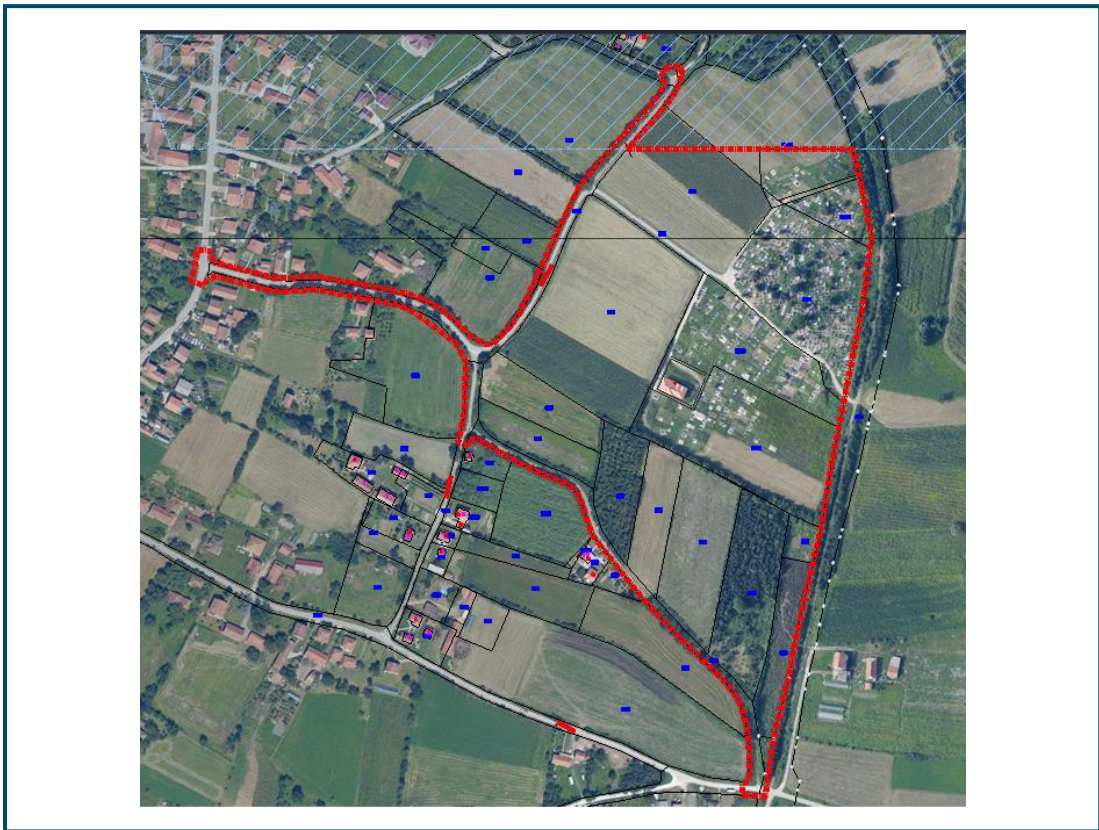


**ПЛАН ДЕТАЉНЕ РЕГУЛАЦИЈЕ ГРОБЉА
У МЕСНОЈ ЗАЈЕДНИЦИ МЕЂУЛУЖЈЕ
ГРАДСКА ОПШТИНА МЛАДЕНОВАЦ**

-НАЦРТ ПЛАНА-



Београд, 2025.година

ИНВЕСТИТОР ИЗРАДЕ ПЛАНА:	Град Београд – Служба главног урбанисте града Београда, Београд, Драгослава Јовановића бр.2
НАРУЧИЛАЦ ИЗРАДЕ ПЛАНА:	Град Београд – Служба главног урбанисте града Београда, Београд, Драгослава Јовановића бр.2
НОСИЛАЦ ИЗРАДЕ ПЛАНА:	Градска општина Младеновац, Младеновац, Јанка Катића бр.2
ОБРАЂИВАЧ ПЛАНА:	УРБАНИСТИЧКИ ЗАВОД БЕОГРАДА ЈУП, Београд Булевар деспота Стефана 56, Београд
ОДГОВОРНИ УРБАНИСТА:	мр Борка Протић, дипл.инж.арх.
РАДНИ ТИМ:	
Сарадник:	Сташа Милошевић, маст.инж.урб.
Саобраћајно решење:	Игор Теофиловић, дипл.инж.сао. Душица Филиповић, дипл.инж.граф.
Инжењерскогеолошки услови:	Ивица Торњански, дипл.инж.геол.
Водоводна и канализациона мрежа:	Снежана Крстић, струк.маст.инж.граф.
Електроенергетска и тт мрежа:	Драган Милосављевић, дипл.инж.ел. Александра Сајић, геод.техн.
Топловодна и гасоводна мрежа:	Дијана Филиповић, дипл.инж.маш.
Зелене површине и заштита природе:	Немања Јевтић, дипл.инж.пејз.арх.
Објекти и комплекси јавних служби:	мр Борка Протић, дипл.инж.арх.
Геодезија:	Миломир Митровић, маст.инж.геод.
Заштита културног наслеђа	Соња Костић, дипл.ист.ум.
Заштита животне средине:	Сара Тилингер, маст.инж.пејз.арх.
Остале мере заштите:	Сташа Милошевић, маст.инж.урб.
Синхрон план:	Наташа Пантић, грађ.тех.
Постојећа планска документација:	Драган Арбутина, дипл.имж.инфо.техн. Ивана Младеновић, дипл.економиста
Техничка обрада:	Властимир Беланивић, Наца Оташевић, маш.словослагач

**ДИРЕКТОР СЕКТОРА
за стратешко планирање и развој:**

Маја Јоковић Поткоњак, дипл.инж.арх.

**ДИРЕКТОР СЕКТОРА
за регулационо планирање:**

Мила Миловановић, дипл.инж.арх.

**ДИРЕКТОР СЕКТОРА
за саобраћај:**

Предраг Крстић, дипл.инж.сао.

**ДИРЕКТОР СЕКТОРА
за комуналну инфраструктуру:**

Зоран Мишић, дипл.инж.маш.

ИЗВРШНИ ДИРЕКТОР:

Гордана Лучић, дипл.инж.арх.

В.Д. ДИРЕКТОРА:

Драгана Бибер, дипл.инж.арх.

САДРЖАЈ

I	ТЕКСТУАЛНИ ДЕО ПЛАНА ДЕТАЉНЕ РЕГУЛАЦИЈЕ	1
A)	ОПШТИ ДЕО	1
1.	ПОЛАЗНЕ ОСНОВЕ	1
2.	ОБУХВАТ ПЛАНА	2
2.1.	ГРАНИЦА ПЛАНА	2
2.2.	ПОПИС КАТАСТАРСКИХ ПАРЦЕЛА У ОКВИРУ ГРАНИЦЕ ПЛАНА	2
3.	ПРАВНИ И ПЛАНСКИ ОСНОВ	2
4.	ПОСТОЈЕЋА НАМЕНА ПОВРШИНА	3
Б)	ПРАВИЛА УРЕЂЕЊА И ГРАЂЕЊА	3
1.	ПЛАНИРАНА НАМЕНА ПОВРШИНА И ПОДЕЛА НА ЗОНЕ	3
1.1.	ПЛАНИРАНА НАМЕНА ПОВРШИНА	3
1.2.	КАРАКТЕРИСТИЧНЕ ЦЕЛИНЕ	4
2.	ОПШТА ПРАВИЛА УРЕЂЕЊА И ГРАЂЕЊА	5
2.1.	УРБАНИСТИЧКЕ МЕРЕ ЗАШТИТЕ ПРОСТОРА И ОБЈЕКТА	5
2.1.1.	ЗАШТИТА КУЛТУРНОГ НАСЛЕЂА	5
2.1.2.	ЗАШТИТА ПРИРОДЕ И ПРИРОДНИХ ДОБАРА	6
2.1.3.	ЗАШТИТА И УНАПРЕЂЕЊЕ ЖИВОТНЕ СРЕДИНЕ	6
2.1.4.	ЗАШТИТА ОД ЕЛЕМЕНТАРНИХ И ДРУГИХ ВЕЋИХ НЕПОГОДА И ПРОСТОРНО-ПЛАНСКИ УСЛОВИ ОД ИНТЕРЕСА ЗА ОДБРАНУ ЗЕМЉЕ	8
2.1.5.	ИНЖЕЊЕРСКОГЕОЛОШКИ УСЛОВИ	9
2.1.7.	УСЛОВИ ЗА ПРИСТУПАЧНОСТ ПРОСТОРА	12
2.1.8.	УСЛОВИ ЗА ЕВАКУАЦИЈУ ОТПАДА	12
3.	ПРАВИЛА УРЕЂЕЊА И ГРАЂЕЊА ЗА ПОВРШИНЕ ЈАВНИХ НАМЕНА	13
3.1.	САОБРАЋАЈНЕ ПОВРШИНЕ	13
3.1.1.	МРЕЖА САОБРАЋАЈНИЦА	13
3.1.4.	ЗЕЛЕНЕ ПОВРШИНЕ У ОКВИРУ РЕГУЛАЦИЈЕ ЈАВНИХ САОБРАЋАЈНИХ ПОВРШИНА-НЕМАЊА	15
3.2.	ПОВРШИНЕ ЗА ИНФРАСТРУКТУРНЕ ОБЈЕКТЕ И КОМПЛЕКСЕ	15
3.2.1.	ВОДОВОДНА МРЕЖА И ОБЈЕКТИ	15
3.2.2.	КАНАЛИЗАЦИОНА МРЕЖА И ОБЈЕКТИ	16
	Водопривреда	17
	Најближи водоток предметној локацији Плана је река Јабланица, која припада сливу реке Велике Мораве, водно подручје Морава	17
3.2.3.	ЕЛЕКТРОЕНЕРГЕТСКА МРЕЖА И ОБЈЕКТИ	18
3.2.4.	ТЕЛЕКОМУНИКАЦИОНА МРЕЖА И ОБЈЕКТИ	19
3.2.6.	ГАСОВОДНА МРЕЖА И ОБЈЕКТИ	19
3.3.	КОМУНАЛНЕ ПОВРШИНЕ И ОБЈЕКТИ	20
3.3.1.	ГРОБЉЕ КП1	20
3.4.	ЗЕЛЕНЕ ПОВРШИНЕ	24
5.	БИЛАНСИ УРБАНИСТИЧКИХ ПАРАМЕТАРА	25
В)	СМЕРНИЦЕ ЗА СПРОВОЂЕЊЕ ПЛАНА	25
II	ГРАФИЧКИ ПРИЛОЗИ ПЛАНА ДЕТАЉНЕ РЕГУЛАЦИЈЕ	27
III	ДОКУМЕНТАЦИЈА ПЛАНА ДЕТАЉНЕ РЕГУЛАЦИЈЕ	27

Скупштина градске општине Младеновац, на седници одржаној _____ године, на основу члана 35. став 7. Закона о планирању и изградњи ("Службени гласник РС", бр. 72/09, 81/09, 64/10 – Одлука УС, 24/11, 121/12, 42/13 – Одлука УС, 50/13 – Одлука УС, 98/13 – Одлука УС, 132/14, 145/14, 83/18, 31/19, 37/19 – др.закон, 9/20, 52/21 и 62/23), "Службени гласник РС" 7/16 – одлука УС и "Службени лист града Београда", бр. 60/19), донела је

ПЛАН ДЕТАЉНЕ РЕГУЛАЦИЈЕ

ГРОБЉА У МЕСНОЈ ЗАЈЕДНИЦИ МЕЋУЛУЖЈЕ ГРАДСКА ОПШТИНА МЛАДЕНОВАЦ

I ТЕКСТУАЛНИ ДЕО ПЛАНА ДЕТАЉНЕ РЕГУЛАЦИЈЕ

A) ОПШТИ ДЕО

1. ПОЛАЗНЕ ОСНОВЕ

Изради Плана детаљне регулације гробља у Месној заједници Међулужје, Градска општина Младеновац (у даљем тексту: План) приступило се на основу Одлуке о изради Плана детаљне регулације гробља у Месној заједници Међулужје, Градска општина Младеновац („Службени лист града Београда“, број 18/2023), на иницијативу градске општине Младеновац, којом се предлаже проширење постојећег гробља у Месној заједници Међулужје због попуњености капацитета постојећих гробља.

План је излаган на Раном јавном увиду у периоду од 20.12.2023. до 08.01.2024.године и Комисија за планове градске општине Младеновац је усвојила Извештај о раном јавном увиду у План (саставни део документације Плана) на трећој седници, одржаној 20.02.2024.године.

Циљ израде Плана детаљне регулације је стварање планског основа за проширење постојећег гробља како би се избегло стихијско и нерегулисано сахрањивање на предметној локацији, у свему у складу са развојним плановима Градске општине Младеновац и условљеностима у погледу природних и инфраструктурних потенцијала и ограничења локације. Израдом Плана извршиће се усклађивање са наменом и садржајем постојећег гробља тако да се омогући јединствено и целовито уређење градског гробља.

Израдом Плана спречиће се стихијско и непланско сахрањивање на овој локацији. На предметној локацији постоји гробље које није планским актом уређено, изграђена је капела коју је потребно проширити са пратећим садржајима, потребно је формирати комеморативни плато и колско – пешачке интерне саобраћајнице у оквиру комплекса гробља, , ободом планирати заштитно зеленило, као и мобилијар: чесме, клупе, простор за одлагање венаца, нише за контејнере као и изградњу пратеће инфраструктуре.

У саобраћајном решењу предвидети проширење приступне саобраћајнице и формирање тротоара, планирати аутобуско стајалиште и могућност саобраћајне окретнице. Планирати паркинг простор ван комплекса гробља.

Планским уређењем постојећег гробља и проширењем, биће формирана јединствена функционална и по важећим стандардима уређена комунална површина гробља.

Очекивани ефекти планирања су:

- Заокруживање просторно-функционалног уређења комплекса гробља;
- Планско уређење простора постојећег гробља и његовог проширења, уз потребну допуну садржаја, како би се избегло стихијско и планом нерегулисано сахрањивање;
- Опремање предметног подручја објектима комуналне и саобраћајне инфраструктуре; и
- Унапређење стања и заштита чинилаца животне средине које ће се остварити кроз санацију терена, изградњу комуналне инфраструктуре, посебно контролисани прихват атмосферских и отпадних вода, формирање заштитног зеленила и успостављање система управљања отпадом.

2. ОБУХВАТ ПЛАНА

2.1. ГРАНИЦА ПЛАНА

(граница Плана је приказана у свим графичким прилозима)

У складу са Одлуком обухваћен је део територије градске општине Младеновац, односно постојеће гробље са проширењем и са везама на постојећу и планирану саобраћајну и инфраструктурну мрежу у месној заједници Међулужје.

Предложеном границом Плана детаљне регулације обухваћено је постојеће гробље и простор који се протеже југозападно од постојећег гробља у месној заједници Међулужје. Источна граница плана тангира планирану пругу Младеновац–Аранђеловац–Вреоци; по траси бивше пруге уског колосека, која се на подручју Генералног плана Младеновца повезује са пругом Београд–Ниш.

Површина обухваћена Планом детаљне регулације гробља у месној заједници Међулужје износи око 10,60 ха.

2.2. ПОПИС КАТАСТАРСКИХ ПАРЦЕЛА У ОКВИРУ ГРАНИЦЕ ПЛАНА

(графички прилог бр.2д „Катастарски план са границом Плана“ Р 1: 1000)

У оквиру границе Плана налазе се следеће катастарске парцеле све КО Међулужје:

- целе катастарске парцеле 3134/2, 3136, 3139/2, 3138,3139/1,3146,3147, 3145, 3144, 3143, 3142, 3141,3140 КО Међулужје
- делови катастарских парцела:2246/1, 3134/1, 3135, 4169, 4170, 4171 3201,3202,3203,3162, 3163, 4167, 4166, 3130, 3131, 3126, 3123, 3122, 3119, 3118, 3117, 3116, 3115, 3114, 3112, 4164 и 3160 КО Међулужје

Напомена: У случају неслагања бројева катастарских парцела из текстуалног и графичког дела важе бројеви катастарских парцела из графичког прилога бр. 2д „Катастарски план са границом Плана“ Р 1:1000

3. ПРАВНИ И ПЛАНСКИ ОСНОВ

(Одлука је саставни део документације Плана)

(Извод из Генералног плана Младеновца је саставни део документације Плана)

Правни основ за израду и доношење Плана садржан је у одредбама:

- Закона о планирању и изградњи („Службени гласник Републике Србије”, бр. 72/09, 81/09, 64/10 – Одлука УС, 24/11, 121/12, 42/13 – Одлука УС, 50/13 – Одлука УС, 98/13 – Одлука УС, 132/14, 145/14, 83/18, 31/19, 37/19-др.закон, 9/20, 52/21 и 62/23);
- Правилника о садржини, начину и поступку израде докумената просторног и урбанистичког планирања („Службени гласник Републике Србије“, бр. 32/19); и
- Одлуке о изради Плана детаљне регулације гробља у Месној заједници Међулужје, Градска општина Младеновац („Службени лист града Београда“, број 18/2023).

Плански основ за израду и доношење Плана представља *Генерални план Младеновца 2021 („Службени лист Града Београда“, број 9/05), (у даљем тексту: ГП ГО Младеновац)*

Према ГП ГО Младеновац предметна локација се налази у површинама намењеним за:

Површине јавних намена:

- површине јавне намене– гробље,

Површине осталих намена:

- површине остале намене – пољопривредно-земљиште (у јужном делу).

Зоне заштите:

Ужа зона санитарне заштите водоизворишта

4. ПОСТОЈЕЋА НАМЕНА ПОВРШИНА

(графички прилог бр.1 „Постојећа намена површина“ Р 1:1000)

У обухвату плана заступљене су следеће намене:

Површине јавних намена су:

- комуналне површине - постојеће гробље
- мрежа саобраћајница

Површине осталих намена су:

- пољопривредне површине

Б) ПРАВИЛА УРЕЂЕЊА И ГРАЂЕЊА

1. ПЛАНИРАНА НАМЕНА ПОВРШИНА И ПОДЕЛА НА ЗОНЕ

1.1. ПЛАНИРАНА НАМЕНА ПОВРШИНА

(графички прилог бр.2 „Планирана намена површина“ Р 1: 1000)

Планиране површине јавних намена су:

САОБРАЋАЈНЕ ПОВРШИНЕ:

- мрежа саобраћајница

КОМУНАЛНЕ ПОВРШИНЕ И ОБЈЕКТИ:

- гробље -КП1

ЗЕЛЕНЕ ПОВРШИНЕ:

- заштитни зелени појас -ЗП5

НАМЕНА ПОВРШИНА	постојеће (ha) (оријентационо)	(%)	укупно планирано (ha) (оријентационо)	(%)
површине јавне намене				
Комунална површина-гробље	2.86	31.7	8.96	84.5
саобраћајне површине	1.56	10.0	1.50	14.1
Заштитни зелени појас	-	-	0.14	0.7
укупно јавне намене	4.42	41,7	10.60	100
површине осталих намена				
Пољопривредна површина	6.18	58.3	-	-
укупно остале намене	6,18	58.3	-	-
УКУПНО У ОБУХВАТУ ПЛАНА	10.60	100	10.60	100

1.2. КАРАКТЕРИСТИЧНЕ ЦЕЛИНЕ

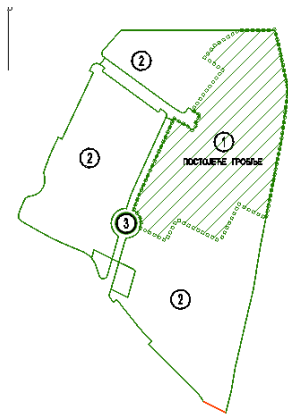
Подручје комплекса гробља подељено је на три карактеристичних целина:

- целине 1 – постојеће гробље
- целина 2 и 3 – планирано проширење гробља

Постојеће гробље целина. Целина 1 обухвата целу катастарску парцелу 3134/2 и делове катастарских парцела: 3134/1, 3136, 3139/2 и 3139/1 КО Међулужје, укупне површине око **2.86 ha**.

У оквиру ове целине планирано је формирање трга за испраћај на коме је планиран комеморативни објекат и комеморативни плато.

У оквиру ове целине планирано је даље сахрањивање на слободним местима.



Планирано проширење гробља чине целине 2 обухвата целу катастарску парцелу 3146 и делове катастарских парцела 3135, 3134/1, 3138, 3140, 3141, 3142, 3143, 3144, 3145 и 3147 КО Међулужје, површине око **6,05 ha**; и

Целина 3 - кружни ток на коме је планиран Православни храм, обухвата делове катастарских парцела 3143, 3139/1, 3138, 3142 КО Међулужје, укупне површине око **0,125 ha**.

Напомена: У случају неслагања бројева катастарских парцела из текстуалног и графичког дела важе бројеви катастарских парцела из графичког прилога бр. 2д „Катастарски план са границом Плана“ Р 1: 1000.

2. ОПШТА ПРАВИЛА УРЕЂЕЊА И ГРАЂЕЊА

2.1. УРБАНИСТИЧКЕ МЕРЕ ЗАШТИТЕ ПРОСТОРА И ОБЈЕКТА

2.1.1. ЗАШТИТА КУЛТУРНОГ НАСЛЕЂА

Са аспекта заштите културног наслеђа, и у складу са Законом о културном наслеђу ("Сл. гласник РС", бр. 129/2021), простор у оквиру подручја Плана није утврђен за културно добро и не налази се у оквиру просторне културно-историјске целине. Подручје Плана се налази у оквиру евидентираног праисторијског археолошког локалитета „Гробље“ у насељу Међулужје. Археолошки локалитет је лоциран северно од насеља Међулужје у непосредној близини другог археолошког локалитета „Јабланица Међулужје“.

У складу са одредбама чл.32 Закона о културном наслеђу, простор у земљи или води који садржи трагове човековог трајања кроз време, укључујући и места на којима нема видљивих трагова на површини земље, а није утврђено за археолошко налазиште препознаје се као археолошки локалитет. Претходна заштита археолошких локалитета, евидентираних и неевидентираних је трајна.

Стара сеоска гробља иако нису утврђена за културна добра веома су значајна по својој функцији као сведочанство о постојању самосталних насеља, истовремено представљају и значајне целине карактеристичне за један облик културе, традиције и народне уметности.

Начелно, потребно је очување свих старих надгробних споменика, а када су гробља изван функције сахрањивања, чувају се као меморијалне парковски уређене површине са презентацијом највреднијих гробних обележја.

Мере заштите

- Старо гробље у Међулужју потребно је третирати као просторно меморијалну целину са циљем заштите и очувања надгробних споменика који поседују етнографску и културно-историјску вредност;
- У циљу заштите археолошког локалитета „Гробље“, на подручју Плана се не смеју спроводити машински, земљани и грађевински радови који би га угрозили или оштетили, без прописаних конзерваторских мера заштите;
- Као неопходна мера заштите је спровођење претходних археолошких ископавања, геофизичких истраживања и археолошка контрола радова које спроводи Завод за заштиту споменика културе града Београда;
- Обавеза инвеститора радова је да пре почетка радова поднесе захтев за израду програма техничких мера заштите археолошког локалитета Заводу за заштиту споменика културе града Београда;
- Инвеститор је дужан да предузме мере заштите према посебним условима које издаја Завод за заштиту споменика културе града Београда и омогући стручној служби да обави заштитна археолошка истраживања и документовање на површини са откривеним непокретним и покретним културним добрима;
- Инвеститор је дужан да, по чл.110. Закона о културним добрима, а у вези са чланом 137 Закона о културном наслеђу, обезбеди финансијска средства за истраживање, заштиту, чување, публиковање и излагање добра, до предаје добра на чување овлашћеној установи заштите;
- Пројекат и документација морају бити израђени на основу изнетих услова за предузимање мера техничке заштите;
- У оквиру своје надлежности Завод за заштиту споменика културе града Београда ће остварити увид у спровођење мера техничке заштите током радова на терену.

2.1.2. ЗАШТИТА ПРИРОДЕ И ПРИРОДНИХ ДОБАРА

Заштита природе се заснива на очувању природних добара и природних вредности које се исказују биолошком, геолошком и предеоном разноврсношћу. Очување, заштита и одрживо коришћење природних вредности и природних добара спроводи се првенствено у складу са Законом о заштити природе („Службени гласник РС“, бр. 36/09, 88/10, 91/10 - исправка, 14/16, 95/18 - др. закон и 71/21).

Предметно подручје нема заштићених природних добара (нити је у поступку заштите), није део јединствене Еколошке мреже Републике Србије, нема објекта геонаслеђа према Инвентару објекта геонаслеђа Србије (2005, 2008), док планирани радови нису у супротности са донетим прописима и документима из области заштите природе.

Уколико се у току радова наиђе на објекте геолошко-палеонтолошког или минералошко-петрографског порекла, а за које се претпоставља да имају својсво природног добра, сходно члану 99, Закону о заштити природе („Сл. гласник РС“, бр. 36/09, 88/10 и 91/10), извођач радова је дужан да о налазу одмах обавести надлежно Министарство, привремено обустави радове, односно предузме све мере како се природно добро не би оштетило до доласка овлашћеног лица.”

2.1.3. ЗАШТИТА И УНАПРЕЂЕЊЕ ЖИВОТНЕ СРЕДИНЕ

Управа градске општине Младеновац донела је решење о неприступању изради стратешке процене утицаја на животну средину Плана детаљне регулације гробља у Месној заједници Међулужје, градска општина Младеновац, бр. III-07-350-123/2023, дана 21.03.2023. године.

Мере заштите животне средине, које су овим планом дефинисане морају се поштовати током свих фаза у процесу спровођења Плана.

У циљу спречавања, односно, смањења утицаја планираних садржаја на чиниоце животне средине, потребно је испоштовати наведене мере и услове:

- Прикључити објекат (капеле) на комуналну инфраструктуру;
- Сепаратно, тј. одвојено прикупљати условно чисте вода (са кровних и слободних површина и пешачких комуникација), зауљене вода са свих интерних саобраћајних, манипулативних и паркинг површина и санитарне отпадне воде;
- Изградити непрпусне септичке јаме за прикупљање санитарних отпадних вода, до реализације канализационе мреже, водећи рачуна о геоповредивости простора и потенцијалном ризику у случају удесних ситуација (истицање садржаја из септичке јаме);
- Вршити изградњу интерних саобраћајних и паркинг површина, од водонепропусних материјала и са ивичњацима којима се спречава одливање воде са истих на околно земљиште приликом његовог одржавања или за време падавина;
- Омогућити потпуни контролисани прихват зауљених отпадних вода са наведених површина, њихов предtretман у сепаратору масти и уља, пре упуштања у одабрани реципијент;
- Обезбедити да квалитет отпадних вода, који се након третмана, контролисано упушта у реципијент, задовољава критеријуме прописане Уредбом о граничним вредностима емисије загађујућих материја у воде и роковима за њихово достизање („Сл. гласник РС“, бр. 67/11, 48/12 и 1/16);
- Дубину сахрањивања одредити на основу резултата хидрогеолошких истраживања; дубина гробног места мора бити најмање 1 m изнад максималног нивоа подземних вода.
- Реализовати планом предвиђено зеленило;

- Користити расположиве видове обновљиве енергије за загревање/хлађење објеката (капеле и продавнице свећа и цвећа) као што је на пример соларна енергија и сл;
- Спровести посебне мере заштите, као и мере за отклањање последица у случају удеса (смртност епидемијских размера, пожар, изузетно ниске температуре, велике падавине, поплаве и др.);
- Обавезна је израда Пројекта пејзажно архитектонског уређења комплекса гробља; истим нарочито дефинисати: пејзажно уређење, растер гробних поља, растер парцеле, основну нивелацију терена, план вртно-техничке обраде и опреме гробља, одговарајући избор биљних врста еколошки прилагођених предметном простору, технологија садње, агротехничке мере и мере неге усклађене са његовим потребама;
- Размотрити могућност прикупљања условно чистих вода (кишнице) са кровних и слободних површина, платоа и пешачких комуникација, ради формирања мањих акумулационих базена/резервоара, а у циљу одржавања растиња и уштеде воде;
- У току експлоатације предметног садржаја обезбедити:
 - успостављање ефикасног система мониторинга и контроле стања и квалитета подземних вода (пијезометарска мрежа) и земљишта на локацији гробља; узорковање подземних вода изворишта на граници планираног комплекса гробља и уже зоне заштите водоизворишта, као и на најнижој тачки комплекса гробља у односу на оближњи бунар; обезбедити стручно тумачење резултата извршених анализа од акредитоване, односно овлашћене лабораторије;
 - редовно одржавање и уређивање свих површина гробља;
- Обезбедити посебне просторе за смештај одговарајућег броја контејнера/посуда за одвојено прикупљање и привремено складиштење различитих врста отпада, на водонепропусним површинама и на начин којим се спречава његово расипање, а у складу са Законом о управљању отпадом („Службени гласник РС“, бр. 36/09, 88/10, 14/16, 95/18- др. закон и 35/23) и другим важећим прописима из ове области, и то:
 - рециклабилног отпада (папир, стакло, лименке, ПВЦ боце, чаше, остаци вештачког цвећа и сл.), у складу са Правилником о условима и начину сакупљања, транспорта, складиштења и третмана отпада који се користи као секундарна сировина али за добијање енергије („Службени гласник РС“. Број 98/10);
 - биоразградивог отпада – остаци сувог цвећа, венаца и сл;
 - комуналног и другог неопасног отпада;
- У току извођења радова на проширењу комплекса гробља извођач радова је у обавези да:
 - предвиди и обезбеди сакупљање, разврставање и привремено складиштење грађевинског и осталог отпадног материјала, који настане у току изградње, а у складу са Планом управљања отпадом од грађења, на који је прибављена сагласност органа јединице локалне самоуправе надлежног за заштиту животне средине, сходно одредбама Уредбе о начину и поступку управљања отпадом од грађења и рушења („Службени гласник РС“, бр. 94/23 и 94/23 - исправка);
 - води прописану евиденцију о врсти, класификацији и количини грађевинског и другог отпада који настаје током извођења радова (Неопасног, инертног, опасног отпада, посебних токова отпада), са подацима о лицу којем је отпад предат, а које има дозволу за управљање том врстом отпада;
 - попуњава Документ о кретању отпада за сваку предају отпада правном лицу, у складу са Правилником о обрасцу Документа о кретању отпада и упутству за његово попуњавање („Службени гласник РС“, број 114/13) и Правилником о обрасцу Документа о кретању опасног отпада, обрасцу претходног обавештења, начину његовог достављања и упутству за њихово попуњавање ("Службени гласник РС", број 17/17); комплетно попуњен Документ о кретању неопасног отпада чува најмање две године, а трајно чува Документ о кретању опасног отпада, у складу са законом;

- примени одговарајуће мере за превенцију и отклањање последица у случају удесних ситуација (опрема за гашење пожара, адсорбенти за сакупљање изливених и просутих материја и др).
- снабдевање машина нафтом и нафтним дериватима обавља на посебно опремљеним местима, а у случају да дође до изливања уља и горива у земљиште одмах прекине радове и изврши санацију, односно ремедијацију загађене површине.

(Услови: Секретаријат за заштиту животне средине V-04 бр. 501.2-607/2023 од 01.03.2024. године)

2.1.4. ЗАШТИТА ОД ЕЛЕМЕНТАРНИХ И ДРУГИХ ВЕЋИХ НЕПОГОДА И ПРОСТОРНО-ПЛАНСКИ УСЛОВИ ОД ИНТЕРЕСА ЗА ОДБРАНУ ЗЕМЉЕ

- **Сеизмолошке карактеристике терена**

Према најновијим регионалним истраживањим Републичког сеизмолошког завода Србије (<http://www.seismo.gov.rs/>) одређени су параметри сеизмичности за територију Републике Србије. Према карти сеизмичког хазарда за очекивано максимално хоризонтално убрзање на основној стени – Асс(g) и очекивани максимални интензитет земљотреса – I_{max} у јединицама Европске макросеизмичке скале (EMS-98), у оквиру повратног периода од 95, 475 и 975 година могу се очекивати земљотреси максималног интензитета и убрзања приказани у табели.

Табела: Сеизмички параметри

Сеизмички параметри	Повратни период времена (године)		
	95	475	975
Асс(g) max.	0.06	0.15	0.2
I_{max} (EMS-98)	VII	VIII	VIII-IX

Ради заштите од земљотреса, објекте пројектовати у складу са:

- Правилником за грађевинске конструкције („Сл. гласник РС“ бр. 89/19, 52/20 и 122/20). Све прорачуне сеизмичке стабилности заснивати на посебно изграђеним подацима микросеизмичке рејонизације и
- Правилником о привременим техничким нормативима за изградњу објеката који не спадају у високоградњу у сеизмичким подручјима („Службени лист СФРЈ“ бр. 39/64).

- **Урбанистичке мере заштите од пожара**

У току пројектовања и извођења радова применити мере заштите од пожара у складу са одредбама Закона о заштити од пожара (Сл.гласник РС бр. 111/2009, 20/2015, и 87/2018- др. закони).

Постојећим објектима мора бити обезбеђен приступни пут за ватрогасна возила, сходно Правилнику о техничким нормативима за приступне путеве, окретнице и уређење платоа за ватрогасна возила у близини објеката повећаног ризика од пожара ("Службени лист СРЈ", бр.8/95) и других техничких прописа и стандарда за такву врсту објеката.

Такође, планирати капацитет водоводне мреже тако да обезбеђује довољне количине воде за гашење пожара (иницијално гашење), како за хидрантску мрежу тако и за друге инсталације које користе воду за гашење пожара (спринклер, дренчер и др.) према Правилнику о техничким нормативима за инсталације хидрантске мреже за гашење пожара ("Службени гласник РС", бр.3/2018).

За објекте који су планирани за изградњу предвидети остале инсталације и системе заштите у складу са важећим законским и техничким прописима:

- објекти морају бити реализовани и у складу са Правилником о техничким нормативима за електричне инсталације ниског напона ("Службени лист СФРЈ", бр.53/88, 54/88–исправка и "Службени лист СРЈ", број и 28/95) и Правилником о

техничким нормативима за заштиту објеката од атмосферског пражњења ("Службени лист СРЈ", бр.11/96);

- применити одредбе Правилника о техничким нормативима за пројектовање и извођење завршних радова у грађевинарству ("Службени лист СФРЈ", бр.21/90);
- при фазној изградњи објеката обезбедити да свака фаза представља независну техно-економску целину;
- објекте реализовати у складу са Правилником о техничким нормативима за заштиту од пожара стамбених и пословних објеката и објеката јавне намене ("Службени гласник РС", бр.22/19);
- Правилник о техничким стандардима планирања, пројектовања и изградње објеката, којима се осигурава несметано кретање и приступ особама са инвалидитетом, деци и старим особама ("Службени гласник РС", број 22/15) и гасификацију комплекса реализовати у складу са Правилником о техничким нормативима за пројектовање, грађење, погон и одржавање гасних котларница ("Службени лист СФРЈ", бр.10/90 и 52/90), уз претходно прибављање одобрења локације за трасу гасовода и место мерно регулационе станице од стране Управе за заштиту и спасавање, сходно чл. 29 и 28 Закона о експлозивним материјама, запаљивим течностима и гасовима ("Службени лист СРС", бр.44/77 и 45/84 и 18/89 и "Сл. Гласник РС", бр.53/93, 67/93, 48/94, 101/2005 – др. закон и 54/2015 – др. закон); и
- Правилником о техничким нормативима за пројектовање и полагање дистрибутивног гасовода од полиетиленских цеви за радни притисак до 4 бара ("Службени лист СРЈ", бр.20/92), Одлуком о условима и техничким нормативима за пројектовање и изградњу градског гасовода ("Службени лист града Београда", бр.14/77), Правилником о техничким нормативима за унутрашње гасне инсталације ("Службени лист СРЈ", бр.20/92 и 33/92), Правилником о условима за несметану и безбедну дистрибуцију природног гаса гасоводима притиска до 16 бар ("Службени гласник РС", бр. 86/15) и Законом о запаљивим и горивим течностима и запаљивим гасовима ("Службени гласник РС", бр. 54/15).

У даљем поступку издавања локацијских услова за пројектовање и прикључење, у поступку израде Идејног решења за предметне објекте, потребно је прибавити Услове са аспекта мера заштите од пожара од стране надлежног органа Министарства, на основу којих ће се сагледати конкретна техничка решења, безбедносна растојања и др., у складу са Уредбом о локацијским условима ("Сл.гласник РС", бр.115/2020).

(Допис „Министарства унутрашњих послова – сектор за ванредне ситуације“ бр.217-926/2023, од 15.01.2024.)

- **Услови од интереса за одбрану земље**

Од Министарства одбране - Управе за инфраструктуру добијен је допис под бр 21550-2/2023, од 08.01.2024. без посебних услова и захтева за прилагођавање потребама одбране земље.

(Допис „Министарства одбране - Управа за инфраструктуру“ бр.21550-2/2023, од 08.01.2024.)

2.1.5. ИНЖЕЊЕРСКОГЕОЛОШКИ УСЛОВИ

(графички прилог бр.9 „Инжењерскогеолошка карта терена“ Р 1:1000)

На основу урађеног “Елабората о геолошко-геотехничким условима урбанизације за потребе израде Плана детаљне регулације гробља у Месној заједници Међулужје, ГО Младеновац”, од стране предузећа "Хидрозавод ДТД" из Београда (2024), дефинисани су следећи инжењерскогеолошки услови:

Предметни простор се налази у терену равничарско-брежуљкастог типа, у самом источном делу Међулужја. Источно од гробља, на удаљености мањој од 800m, протиче Велики Луг, који формира алувијалну зараван у ширем истражном подручју.

Терен је настао комбинацијом процеса површинске физичко-хемијске деградације и планарне ерозије (локално и линијске) постојећег узвишења, изграђеног од глиновито-лапоровитих-прашинастих седимената у подини, на које је потом депонован и преталожен еолски лес. Нагиби у терену износе 5-15°, генералног су азимута 90-120°, са котамa терена у распону од 132 мнв у источном делу подручја до 155 мнв на почетку Гробљанске улице.

Панонски седименти имају највеће распрострањење од свих неогених седимената, који су представљени белим лапорцима, кварцним песковима, сивобелим, сивим до сивозеленастим песковитим глинама, шљунковима и конгломератима. Местимично се јављају слојеви жутих, порозних органогених кречњака. Леже трансгресивно преко ранијих миоценских, а местимично и кредних стенских маса.

Повлату панонских седимената чине седименти понта, представљени песковима, песковитим глинама и шљунковима у доњим хоризонтима и гвожђевитим песковима и шљунковима у горњим хоризонтима.

Седименти квартарне старости заузимају највеће површине у терену. С обзиром да је број различитих творевина изузетно велик у ширем простору, пажња ће се посветити двома јединицама које су заступљене у оквиру или у непосредној близини предметног подручја. У оквиру граница Плана детаљне регулације су заступљени делувијални седименти, сачињени од преталожених неогених и квартарних седимената. Већи део Међулужја је у површинском делу изграђен од падинских лесова – лесоида, насталих преталожавањем чистих еолских лесова. Непосредну уз истржано подручје се простиру алувијални седименти – ситнорни пескови и алеврити.

Хидрогеолошка својства терена су условљена пре свега степеном водопропустности и типа порозности издвојених литолошких чланова и морфологијом терена. У свим истражним бушотинама, осим у ИВ-6 није детектована подземна вода. Током обиласка терена у Гробљанској улици, непосредно близу бушотине ИВ-4 се подземна вода налази на дубини од око 17m у локалним бунарима, и врло благо „пада“ низ падину, што је сагласно са нивоом воде детектованим у бушотини ИВ-6. Може се рећи да је терен у природном стању сув, али након знатних падавина долази до велике ретензије воде у површинским слојевима, на шта треба обратити посебну пажњу.

С обзиром на геоморфолошке и геолошке одлике терена, од савремених геодинамичких процеса и појава су заступљени следећи процеси: процес површинског физичко-хемијског распадања, суфозија и делувијални процеси. На терену нису уочене појаве нестабилности у виду клизишта, а такође према постојећој документацији не постоји евиденција о активном/умиреном/фосилном клизишту у оквиру истражног подручја. Такође, појаве јаружања нису уочене на терену.

Према инжењерскогеолошкој рејонизацији истражни простор у целости припада рејону IIА.

Рејон IIА представља **условно повољни терен**. У оквиру њега инжењерскогеолошка својства терена условљавају извесна ограничења током урбанизације.

Терен је највећим делом репрезентован природном падином, генералног правца пада З-И, нагиба 5-15°, са локалном вештачком денивелацијом терена, пре свега у западном краку. У површинском делу је терен представљен падинским лесом (I_p) и делувијално-елувијалним наслагама (dI-el), чију падину чине миоценске прашинасто-лапоровите глине (M_{gI}), које уједно представљају основу стенску масу у терену.

Ниво воде у терену је веома низак – у подручју Гробљанске улице се налази на дубини од 17m, и на целој површини терена је дубље од 5m, осим у самом југоисточном делу подручја, где је детектован на дубини од 4.3m, односно на висинској коти око 133,5m надморске висине.

Терен је у природним условима стабилан, али имајући у виду горе наведене факторе, оцењен је као условно повољан за урбанизацију. Надаље су дати услови и препоруке за урбанизацију предметног подручја.

Услови за извођење ископа

Приликом извођења ископа неопходно је обратити пажњу на морфологију терена, ниво подземне воде, и утицај ископа на околне објекте. У случају плитких ископа, дубине мање од 1.5-2m, у сувим условима се не очекују проблеми стабилности ископа, али то мора бити предмет детаљнијих истраживања. Уколико је ископ већих дубина и знатних габарита, обавезно предвидети мере заштите зидова ископа од зарушавања, као и мере за прикупљање и одвођење површинске и подземне воде.

Објекти високоградње

Приликом изградње објеката високоградње потребно је пре свега превентивним геотехничким мерама обезбедити стабилност ископа и природних падина, и затим одабрати оптималан начин фундирања са дефинисаним редоследом и динамиком изградње, у складу са правилима и нормама Еврокода 7. У случају да темељи залежу испод нивоа подземне воде, потребно је прецизирати и дренажне мере. Како је цео терен на падини, потребно је ускладити објекат високоградње са нагибом падину, по могућству не нарушавајући околни природни терен у знатној мери.

У случају извођења засека или усека потребно је осигурати зидове усека, односно засека, да би се онемогућила плитка клизања у терену. Током уређења терена је неопходно предвидети прихватање и одвођење површинских и подземних вода до предефинисаних реципијената. Ископани површински материјал се може локално користити за нивелацију терена, као и затрпавање ископа.

Саобраћајнице, паркинзи, манипулативни платои

Приликом изградње саобраћајница, потребно је подтло припремити према одговарајућим техничким условима, извршити оцену материјала по питању уградње у делове саобраћајне конструкције – постелицу, доњи строј, подтло – у складу са одговарајућим критеријумима и правилницима и саобраћајном оптерећењу.

У случају израде паркинг простора и манапутивних платоа потребно је оценити квалитет материјала са аспекта уградње у саобраћајну конструкцију, као и утицај на морфологију терена, с обзиром да ови објекти углавном заузимају знатне површине.

Имајући у виду да се терен налази на падини, постоји могућност да ће израда саобраћајница, паркинга и платоа захтевати израду засека или усека. Нагиб засека односно усека треба прилагодити заступљеном литолошком члану, или пак осигурати неким од геотехничких метода, тако да се постигне задовољавајући фактор сигурности, дефинисаним Еврокодом 7. У случају појаве подземних вода, неопходно је предвидети дренажне мере уз контролисано одводњавање, док је обавезно предузети мере контролисаног одвођења површинских вода у дефинисане реципијенте.

Објекти инфраструктуре

Препоручује се избегавање инсталације водова паралелно изохипсама. Приликом израде водова мора се држати до прописаних услова извођења као и динамиком израде и заштите водова. Вертикалне ископе дубље од 1.5m је потребно стабилизovati неком од геотехничких метода, ради очувања стабилности природног терена, спречавања прилива воде у ископ и обрушавања зидова.

Водови требају бити тампонирани слојем збијеног, добро градуираног песка – препоручује се дебљина тампон слоја од барем 30cm. Водови морају бити флексибилно повезани на одговарајуће објекте. Везе морају имати и шахтове који ће омогућити интервенције у случају хаварија, услед техничких кварова или деформације тла.

За сваки новопланирани објекат неопходно је урадити детаљна геолошка истраживања а све у складу са Законом о рударству и геолошким истраживањима („Службени гласник РС“ бр. 101/15, 95/18 и 40/21).

2.1.7. УСЛОВИ ЗА ПРИСТУПАЧНОСТ ПРОСТОРА

У даљем спровођењу плана, при решавању саобраћајних површина, прилаза објектима и других елемената уређења и изградње простора и објеката применити одредбе Правилника о техничким стандардима планирања, пројектовања и изградње објеката којима се осигурава несметано кретање и приступ особама са инвалидитетом, деци и старим особама („Службени гласник РС“, бр.22/15).

2.1.8. УСЛОВИ ЗА ЕВАКУАЦИЈУ ОТПАДА

Предметни комплекс се налази у зони изношења кућног смећа, смећа из пословног простора и другог неопасног комуналног отпада на територији ГО Младеновац, односно на локацији МЗ Међулужје и у надлежности је пружања предметних комуналних услуга од стране ЈКП "Младеновац", Младеновац.

Инвеститор, односно власник објекта се обавезује да обезбеди потребне услове за одлагање неопасног комуналног отпада, који по класификацији отпада не спадају у кућно смеће и то:

- За одлагање неопасног комуналног отпада (кућно смеће из пословног простора) потребно је набавити и поставити потребан број типских посуда за смеће – типски метални контејнери (у зависности од врсте пословне делатности и то минимум 1 контејнер за површину од 600-800m² пословног простора), запремине 1100литара, са поклопцем и 4 точка са окретним виљушкама, предвиђеним за пражњење специјалним комуналним возилом -ауто смећар;
- За одлагање других врста неопасног отпада, који по класификацији отпада не спадају у кућно смеће (амбалажни отпад, друге врсте неопасног отпада и сл.) потребно је извршити набавку посебних типских металних контејнера запремине 5,0m³ за појединачно одлагање свих врста отпада који се стварају током обављања пословне делатности а посебно за зелени отпад од одржавања зелених површина и мешовити отпад од старих венаца и друге врсте специфичног отпада који настаје у процесу вршења погребних услуга;
- Контејнери се постављају на места које је за ту намену изграђено или предвиђено техничком документациом по којој је објекат изграђен или постављен (ограђена бетонска ниша). Место за контејнере мора бити изван јавних саобраћајних површина, тако да буде омогућен неометан прилаз за специјално комунално возило - аутосмећар: ширина мин.4,5m, дужина мин. 12,0m, висина мин. 4,5m, маса мин 18 тона;
- Инвеститор, односно власник објекта дужан је да предузећу за чистоћу пружи доказ о набавци контејнера, односно типских посуда за кућно смеће и друге врсте неопасног комуналног отпада;
- Обезбеђење наведених услова за одлагање и изношење неопасног комуналног отпада из пословног из пословног простора је један од услова за технички пријем објекта и добијања употребне дозволе; и
- Контактна површина је постојеће сеоско гробље у МЗ Међулужје, које је већ обухваћено услугом изношења комуналног отпада и за ту намену је ЈКП "Младеновац" Младеновац је поставио 3(три) типска метална контејнера запремине 1.100l.

(Услови: ЈКП "Младеновац"- Младеновац, бр.622 од 29.01.2024.године)

3. ПРАВИЛА УРЕЂЕЊА И ГРАЂЕЊА ЗА ПОВРШИНЕ ЈАВНИХ НАМЕНА

3.1. САОБРАЋАЈНЕ ПОВРШИНЕ

(графички прилог бр.3 „Регулационо-нивелациони план са аналитичко-геодетским елементима за обележавање“ Р 1:1000)

ПОПИС ГРАЂЕВИНСКИХ ПАРЦЕЛА ЗА ЈАВНЕ САОБРАЋАЈНЕ ПОВРШИНЕ

Назив површине јавне намене	Ознака грађ.парцеле	Катастарске парцеле
Улица Гробљанска	СА-1	К.О.Међулужје Део к.п.: 4164; 3112; 3114; 3115; 3116; 3117; 3118; 3119; 3122; 3123; 4169; 3138; 3140; 3141; 4170; 3163; 3162; 3203; 3202; 3201;
Улица Гробљанска	СА-2	К.О. Међулужје Део к.п.: 4169, 3123, 3126, 3131, 4166, 4167, 3134/1, 3135, 3137, 3138
Улица Гробљанска 1	СА-3	К.О. Међулужје Део к.п.: 3135, 3136, 3138, 3139/2, 3137,
Улица Нова 1	СА-4	К.О. Међулужје Део к.п.: 4170, 3141, 3160, 3142, 3143, 3144, 3145, 3147, 2246/1, 4171

Напомена: У случају неслагања бројева катастарских и грађевинских парцела из текстуалног и графичког дела Плана, важе бројеви катастарских и грађевинских парцела из графичког прилога бр.4 „План грађевинских парцела са смерницама за спровођење“ Р 1:1000

3.1.1. МРЕЖА САОБРАЋАЈНИЦА

Гробљанска улица је главна приступна улица ка планираном и постојећем гробљу. Пружа се правцем запад-исток од раскрснице са улицом Стефана Немање до кружне раскрснице.

С обзиром на планирани јавни градски превоз, на том делу планирана је са коловозом ширине од 7m, и обостраним тротоарима ширине од по 1.5m, односно са укупном регулационом ширином од 10m. Непосредно пре кружне раскрснице регулациона ширина Гробљанске улице је проширена због планираног аутобуског стајалишта у ниши.

Гробљанска улица се протеже даље северно од кружне раскрснице по ободу планираног гробља до раскрснице са улицом Изворском једним краком, а другим краком (Гробљанска 1) до постојећег и планираног улаза у комплекс гробља, где се завршава противпожарном окретницом.

На тим деловима планирана је са коловозом ширине од 6m, и обостраним тротоарима ширине од по 1.5m, и укупном регулационом ширином од 9m, односно 14m на деловима где је планирано управно паркирање са дрворедима.

Улица Нова 1 пружа се јужно од кружне раскрснице, по ободу границе, са коловозом ширине 6m и обостраним тротоарима ширине 1.5m и укупном регулационом ширином од 9m и уклапа се у постојећу улицу Луговачку. Планиран је нови, додатни приступ комплексу гробља из ове улице.

Планирана су управна паркинг места димензија 5x2.5m.

Попречни профили су приказани у одговарајућем прилогу. Све елементе попречног профила саобраћајних површина који се функционално разликују раздвојити нивелационо.

У регулационом простору јавних саобраћајница није дозвољена градња подземних и надземних делова зграда и других објеката (подземни темељи, еркери, магацински простор, резервоари и др).

У нивелационом погледу предложено решење прилагођено је постојећем стању терена. Подужни профили саобраћајница су дати у одговарајућем прилогу.

Одводњавање решити гравитационим отицањем површинских вода односно подужним и попречним падом саобраћајница, у систему затворене кишне канализације.

Планирати сливнике у ивичњацима где год постоје технички услови, што би повољно утицало на трајност и квалитет коловоза као и на безбедност саобраћаја, у односу на стандардне сливнике у коловозу.

Коловозну конструкцију одредити према инжењерско-геолошким карактеристикама тла и очекиваном саобраћајном оптерећењу, тј. структури возила која ће се њоме кретати, у складу са важећим прописима. Коловозни застор треба да буде у функцији садржаја попречног профила саобраћајнице, подужних и попречних нагиба, као и начина одводњавања застора.

УЛИЧНА МРЕЖА

Концепт уличне мреже заснива се на ГП ГО Младеновац Границом плана обухваћена Гробљанска улица, као и планирана улица Нова 1, остају део секундарне уличне мреже.

Гробљанска улица, којом се приступа гробљу, везу са остатком уличне мреже овог подручја остварује преко улице Стефана Немање, која се пружа правцем север – југ и према ГП ГО Младеновац има ранг улице другог реда.

3.1.2. ЈАВНИ ГРАДСКИ ПРЕВОЗ ПУТНИКА

Према планским поставкама и смерницама развоја система ЈЛП-а Секретаријата за јавни превоз, предвиђено је задржавање постојећих траса аутобуских линија које саобраћају улицом Стефана Немање.

Такође, оставља се могућност реорганизације мреже линија у складу са развојем саобраћајног система, кроз повећање превозних капацитета на постојећим линијама, успостављање нових и реорганизацију мреже постојећих линија.

Поред овога, планирано је вођење трасе линија ЈЛП-а улицом Гробљанска до кружне раскрснице, која је уједно и окретница за аутобусе.

3.1.3. ПАРКИРАЊЕ ВОЗИЛА

Према нормативу: минимум 1 паркинг место на 0,25ha, за паркирање возила посетилаца планира се:

- у зони постојећег и планираног главног улаза у комплекс гробља, 32 паркинг места у регулацији улице Гробљанске 1;
- 34 паркинг места у регулацији улице Гробљанске, са западне стране комплекса гробља;
- 25 паркинг места у регулацији Улице Нова 1 код планираног улаза у комплекс гробља са јужне стране.

У оквиру регулације саобраћајница предвидети простор за паркирање бицикала ("П" профил, чешљеви и сл.)

(Услови: Секретаријат за саобраћај .бр. 344.4-49/2023 .од. 22.05.2024..године)
(Услови: Секретаријат за јавни превоз .бр. 346.8-100/2023 .од. 26.02.2024..године)
(Услови: ЈП "Путеви Београда" .бр. III бр.350-742/23 .од. 29.02.2024..године)

3.1.4. ЗЕЛЕНЕ ПОВРШИНЕ У ОКВИРУ РЕГУЛАЦИЈЕ ЈАВНИХ САОБРАЋАЈНИХ ПОВРШИНА-НЕМАЊА

Зеленило у регулацији саобраћајница

Дрвореде формирати на паркинг површинама и у регулацији саобраћајница.

За дрвореде изабрати саднице лишћарског дрвећа висине 3.5 метра и прсног пречника најмање 1.8 метара. Саднице лишћара одшколоване у расадницима садити у отворе и/или затрављене траке најмањег пречника (ширине) 0.75-1.0 метар. Травњаке формирати садњом семенских мешавина или бусеновањем и обезбедити водоводни прикључак за заливни систем.

Изабрати расаднички одшколоване саднице које су отпорне на загађен ваздух и нуспродукте издувних гасова, једноставне за одржавање и резистентне на различите микроклиматске услове. Избежавати оне врсте биљака које су препознате као алергене и инвазивне.

3.2. ПОВРШИНЕ ЗА ИНФРАСТРУКТУРНЕ ОБЈЕКТЕ И КОМПЛЕКСЕ

(графички прилог бр. 8 „Синхрон план“ Р 1:1000)

3.2.1. ВОДОВОДНА МРЕЖА И ОБЈЕКТИ

(графички прилог бр.5 „Водоводна и канализациона мрежа и објекти“ Р 1:1000)

По свом висинском положају територија обухваћена границом Плана припада првој висинској зони водоснабдевања. У делу границе Плана у Луговачкој улици изграђена је водоводна мрежа В1ПЛ160.

За прикључење планираних објеката, као и постојећих који се реконструишу, користити постојећи прикључак, уколико квалитетом и капацитетом задовољава потребе корисника. У супротном, исти треба реконструисати према важећим стандардима Београдског водовода. Планирану уличну водоводну мрежу водити јавним површинама, као и ону која се реконструише минималних димензија Ø150 mm.

Кроз израду техничке документације димензионисати водоводну мрежу тако да обезбедити довољан притисак и довољне количине вода за санитарне и противпожарне потребе.

Водоводну мрежу опремити противпожарним хидрантима на прописаном одстојању поштујући важећи Правилник о техничким нормативима за инсталације хидрантске мреже за гашење пожара ("Службени гласник РС", број 3/18), испустима и свим осталим елементима неопходним за њено правилно функционисање и одржавање.

При изградњи водити рачуна да се не наруши стабилност и функционалност постојећих инсталација водовода.

За уредно снабдевање водом предметне локације планирана је водоводна мрежа сходно наменама, потребама корисника, распореду објеката, саобраћајном решењу и друго.

Комплекс гробља биће повезан на јавну водоводну мрежу према важећим нормативима и стандардима надлежне комуналне куће.

Услови: ЈКП "Младеновац" Младеновац, број 622 од 26.01.2024.

Зона водоизворишта

Подручје предметног плана делом тангира, а делом је у граници уже зоне санитарне заштите водоизворишта. Заштита водоизворишта спроводи се у складу са:

- Правилником о начину одређивања и одржавања зона санитарне заштите изворишта водоснабдевања ("Службени гласник РС", бр. 92/08),
- Решењем о зонама санитарне заштите на административној територији града Београда за изворишта подземних и површинских вода која служе за водоснабдевање града Београда (Министарство здравља Републике Србије, бр: 530-01-48/2014-10 од 01.08.2014. године).

Заштита изворишта подразумева предузимање свих мера у циљу очувања квалитета подземних вода, односно заштита истих од загађивача или штетних дејстава који могу трајно утицати на здравствену исправност. У ужој зони није дозвољена изградња никаквих објеката пре комуналног опремања земљишта, односно изградња фекалне и атмосферске канализације представља минималан захтев.

3.2.2. КАНАЛИЗАЦИОНА МРЕЖА И ОБЈЕКТИ

(графички прилог бр.5 „Водоводна и канализациона мрежа и објекти“ Р 1:1000)

У оквиру границе Плана у Гробљанској улици изграђена је фекална канализација ФПЛ250 и у Луговачкој улици фекална канализација ФПЛ300.

Канализациона мрежа унутар разматраног простора, планирана је сходно наменама, потребама корисника, распореду објеката, саобраћајном решењу и др.

ГП ГО Младеновац („Службени лист Града Београда“, број 9/05), планирани су цевоводи атмосферске и фекалне канализације. Решања су преузета и саставни су део овог плана. Минималан пречник планиране канализације употребљених вода је Ø250mm, а атмосферске канализације Ø300mm.

За употребљене воде на локацији гробља планира се септичка јама до изградње канализационе мреже.

Атмосферске воде са платоа, паркинга, приступних саобраћајница и колско-пешачких стаза сакупити системом цевне канализације и након третмана на сепараторима масти и уља контролисано спровести до најближег реципијента. За одводњавање планира се атмосферска канализација минималног пречника Ø300. Пре упуштања атмосферске воде је потребно пречистити до захтеваног квалитета, а према условима ЈВП „Србијаводе“.

Услови: ЈКП "Младеновац" Младеновац, број 622 од 26.01.2024.

Према одредбама Генералног плана Младеновац 2021 ("Сл.лист града Београда" бр.9/2005), на територији Градске општине Младеновац канализација кишних вода решиће се изградњом мреже атмосферске канализације, употребом цевовода одговарајућих пречника. Обзиром на висински положај насеља, могуће је да се кишне воде гравитацијом упусте у реку Велики Луг, прикупиће се мрежом и преко главних излива улити у реципијент регулисаног корита реке Велики Луг. Пре испуста кишне канализације у водотоке потребно је предвидети таложнике и сепараторе масти и уља. Минималне димензије кишних канала су Ø300mm и граде се по свим саобраћајницама.

Канализација се спроводи по сепарационом систему, раздвајајући колекторе за отпадне воде од колектора за атмосферске воде. Забрањује се увођење вода из олука зграда и одводњаваних површина у колекторе за отпадне воде, као и отпадних вода у колекторе кишне канализације. Кишну канализацију треба конципирати за меродавне услове, капацитети не би требало да буду мањи од оних који су потребни за прихватање

двогодишње кише, нити већи од десетогодишње кише, што ће се за конкретну сливну површину утврдити хидрауличким прорачуном.

Од објеката на мрежи атмосферске канализације предвидети изградњу ревизионих шахова и сливника са таложницима, чији положај треба да омогући ефикасно сакупљање и одвођење воде са постојећих и планираних саобраћајница, интерном атмосферском канализацијом комплекса потребно је прикупити атмосферске воде са свих непропусних колско-пешачких површина, паркинга и платоа.

Са сваке стране габаритно око цевовода и колектора заштитна зона је најмање 1.5m. Забрањена је изградња стамбених, угоститељских и производних објеката, а евентуална укрштања са осталом инфраструктуром обавити по важећим прописима и нормативима, уз обострану заштиту под углом од 90°.

Минимални пречник кишних канала је Ø300mm, одабрати цеви способне за подношење саобраћајних оптерећења.

Сливнике са таложницима лоцирати на растојању од 50 до 100m за мале падове саобраћајница, односно на 30m за саобраћајнице са подужним падом већим од 6%.

Минимална дубина укопавања за атмосферску канализацију је 0.8m у коловозу, на 1m од ивице. Минимална одстојања међу инсталацијама при паралелном вођењу износи 0.5m изузетно 0.4m, а при укрштању 0.3m.

Пречници цевовода, дубине укопавања, врсте и карактеристике цевног материјала биће одређене техничком документацијом.

*Услови: Управа градске општине Младеновац, Одељење за инвестиције, инфраструктуру и послове јавних набавки, Одсек за инвестиције и инфраструктуру
број 03-10-454-1-3/2024 од 17.01.2024.*

Водопривреда

Најближи водоток предметној локацији Плана је река Јабланица, која припада сливу реке Велике Мораве, водно подручје Морава.

Предвидети неопходне земљане и хидротехничке радове у циљу заштите од подземних и атмосферских вода. Неопходно је усагласити планиране потребе са Водопривредном основом Републике Србије („Сл. гласник РС“, број 11/2002).

Извршити индентификацију свих отпадних вода и материја, које настају у предметном комплексу (санитарно-фекалне и зауљене атмосферске) по очекиваним количинама и квалитету и утврдити начин испуштања у коначан пријемник. Уколико испуштањем може доћи до погоршавања квалитета воде реципијента, предвидети адекватно пречишћавање.

Неопходно је придржавати се следећих прописа;

- Закона о водама („Сл. гласник РС“, број 30/10, 93/12, 101/16, 95/2018 и 95/2018 - др.закон);
- Закона о планирању и изградњи („Сл. гласник РС“, број 72/2009, 81/2009-испр., 64/2010 одлука УС, 24/2011, 121/2012, 42/2013 - одлука УС, 50/2013 - одлукп УС, 98/2013 - одлука УС. 132/2014, 145/2014, 83/2018. 31/2019. 37/2019, 9/2020, 52/2021 и 62/2023);
- Уредбе о граничним вредностима емисије загађујућих материја у воде и роковима за њихово достизање („Сл. гласник РС, број 67/2011 и 48/2012 и 1/2016);
- Правилника о еколошком и хемијском саставу површинских вода и параметрима хемијског и квантитативног статуса подземних вода („Сл. гласник РС“, број 74/2011); и
- Дефинисати простор за одлагање отпадних материја тако да се не угрози квалитет површинских и подземних вода.

Услови: Јавно водопривредно предузеће "Србијаводе" Београд, Водопривредни центар "Морава" Ниш, број 12198/-67 од 22.12.2023.

3.2.3. ЕЛЕКТРОЕНЕРГЕТСКА МРЕЖА И ОБЈЕКТИ

(графички прилог бр.6 „Електроенергетска и телекомуникациона мрежа и објекти“ Р 1:1000)

Преносна мрежа и објекти

У оквиру границе Плана нису изграђени електроенергетски (ее) објекти напонског нивоа 110 kV или вишег.

Дистрибутивна мрежа и објекти

Напајање електричном енергијом предметног подручја оријентисано је на трансформаторску станицу (ТС) 35/10 kV „Младеновац 4“, која се налази ван границе овог Плана.

За потребе напајања постојећих потрошача електричном енергијом изграђена је одговарајућа мрежа водова 1 kV, као и инсталације јавног осветљења ЈО. Мрежа поменутих водова изграђена је надземно.

Стубове надземне еее мреже, који су угрожени изградњом планиране саобраћајнице, прилагодити новом саобраћајном решењу.

За потребе напајања планираних садржаја планира се изградња 1 kV водова, од постојеће мреже до планираних објеката.

Планиране еее водове 1 kV изградити подземно, у рову дубине 0,8 m и ширине у зависности од броја еее водова. На местима где се очекују већа механичка напрезања, све еее водове поставити у кабловску канализацију или заштитне цеви као и на прелазима испод коловоза саобраћајница.

Услове и место прикључења за повезивање планираних објеката на еее мрежу, дефинисаће дистрибутер („Електродистрибуција Србије“ д.о.о. Београд, огранак Младеновац) на захтев инвеститора тј. корисника.

Мрежа и објекти јавног осветљења

Постојеће саобраћајне површине делимично су опремљене инсталацијама јавног осветљења (ЈО), постављеним на стубовима надземне електроенергетске мреже или ЈО.

Стубове ЈО, који су угрожени планираним саобраћајним решењем, прилагодити новом саобраћајном решењу.

Планира се опремање инсталацијама ЈО свих саобраћајних површина.

За потребе напајања и управљања ЈО поставити одговарајући број мерно разводних ормана и прикључити их, на погодном месту, на постојеће ТС 10/0,4 kV. Разводне ормане ЈО поставити на тротоарској површини или зеленој површини у регулацији улице.

Стубове ЈО постављати у оквиру тротоарске површине или зелене површине у регулацији улице, на оријентационом растојању 0,5-0,7 m од ивице коловоза.

За напајање светилки планира се изградња кабловских водова 1 kV од разводних ормана до стубова ЈО, по принципу „од стуба до стуба“.

Услови АД „Електромрежа Србије“ Београд, бр. 130-00-UTD-003-41/2024-002 од 18.01.2024. године/

Услови „Електродистрибуција Србије“ д.о.о. Београд, огранак Младеновац, бр. 2541200-Д.08.04-160481/2/24 од 03.09.2024. године/

3.2.4. ТЕЛЕКОМУНИКАЦИОНА МРЕЖА И ОБЈЕКТИ

(графички прилог бр.6 „Електроенергетска и телекомуникациона мрежа и објекти“ Р 1:1000)

Фиксна мрежа и објекти

Приступна тк мрежа изведена је кабловима постављеним у тк канализацији, слободно у земљу и надземно а претплатници су преко унутрашњих и спољашњих извода повезани са дистрибутивном тк мрежом.

Предметно подручје припада кабловском подручју аутоматске телефонске централе (АТЦ) „Младеновац“.

У оквиру границе Плана изграђени су следећи телекомуникациони (тк) објекти:

- Подземни бакарни тк каблови;
- ТК изводи и стубови

Планира се да приступна ТК мрежа буде подземна, па је за повезивање на ТК мрежу неопходно обезбедити приступ свим објектима путем ТК канализације.

Цеви за ТК канализацију полагају у рову преко слоја песка дебљине 0,1 m. Дубина рова за постављање ТК канализације у тротоару је 1,10 m а у коловозу 1,30 m. Димензије ТК окна износе оријентационо: 0,8m x 1,0m x 1,0m, и повезују се са две PVC (PEHD) цеви пречника Ø110 mm.

Бежична мрежа и објекти

За потребе бежичне приступне мреже планира се изградња базне станице (БС), у оквиру зелене површине ЗП 5, као слободностојећи објекат.

За БС као слободностојећи објекат обезбедити простор минималне површине од 10x10 m² са директним приступом саобраћајним површинама. Код избора локације водити рачуна да оса стилизованог цевастог стуба мора бити удаљена од саобраћајнице за висину стуба (могуће висине стуба су од 15 m до 36 m).

Оставља се тк оператору да у сарадњи са корисником парцеле/инвеститором обезбедити простор (посебан или заједнички за више оператора), као и место прикључења БС на тк и ее мрежу кроз Одобрење за прикључење, сходно динамици изградње и техничкој документацији објекта.

Планира се повезивање БС, кроз планирану тк канализацију, оптичким каблом са постојећом транспортном оптичком тк мрежом.

/Услови „Телеком Србија“ А.Д., бр. 3612/1-2024 од 18.01.2024. године/

3.2.5. ГАСОВОДНА МРЕЖА И ОБЈЕКТИ

(графички прилог бр.7 „Топловодна и гасоводна мрежа и објекти“ Р 1:1000)

У граници предметног Плана изведени су и у фази експлоатације:

- челични дистрибутивни гасовод притиска $p=6\div 16$ bar-а који је изведен дуж Луговачке улице;
- нископритисна полиетиленска гасоводна мрежа притиска $p=1\div 4$ bar-а, која је изведена дуж улице Стефана Немање.

У граници Плана планира се наставак постојеће челичне дистрибутивне и нископритисне полиетиленске гасоводне мреже у циљу наставка гасификације контактнoг подручја, с тим да се планирани пратећи комерцијални садржаји могу гасификовати путем нископритисне гасоводне мреже притиска $p=1\div 4$ bar-а планиране дуж саобраћајнице Нова 1.

Минимална дубина укопавања гасовода од горње ивице цеви до површине тла износи:

- 0,8 m у зеленој површини,
- 1,0 m у тротоару,
- 1,35 m испод коловоза саобраћајнице (без примене механичке заштите),
- 1,0 m испод коловоза саобраћајнице (са применом механичке заштите, тј. гасовод се поставља у заштитну цев).

Приликом полагања гасоводних цеви водити рачуна о његовом дозвољеном растојању у односу на остале инфраструктурне водове.

Заштитна зона у оквиру које је забрањена свака градња објеката супраструктуре износи:

- за челични дистрибутивни гасовод, притиска $p=6\div 16$ bar-а, по 3m мерено са обе стране цеви,
- за полиетиленски гасовод притиска, $p=1\div 4$ bar-а, по 1 m мерено са обе стране цеви.

Код пројектовања и изградње челичног дистрибутивног и полиетиленског гасовода у свему поштовати одредбе:

- "Правилника о условима за несметану и безбедну дистрибуцију природног гаса гасоводима притиска до 16 bar („Службени гласник РС“ бр. 86/15); и
- "Одлуке о условима и техничким нормативима за пројектовање и изградњу градског гасовода" ("Службени лист града Београда", бр. 14/77, 19/77, 18/82, 26/83 и 6/88)" .

(Услови: ЈКП „Београдске електране“, бр RI-5722/24 од 25.01.2024.године)

(Услови: ЈП "Србијагас", Сектор за развој, бр. 06-07-11/3744-1/1 од 02.02.2024.године)

3.3. КОМУНАЛНЕ ПОВРШИНЕ И ОБЈЕКТИ

(графички прилог бр.2 „Планирана намена површина“ Р 1: 1000)

ПОПИС ГРАЂЕВИНСКИХ ПАРЦЕЛА ЗА КОМУНАЛНЕ ПОВРШИНЕ И ОБЈЕКТЕ

Назив површине јавне намене	Ознака грађ.парцеле	Катастарске парцеле
Гробље	КП1	К.О. Међулужје Цела к.п.: 3134/2, 3146 и 3139/1 Део к.п.: 3134/1,3135, 3136, 3138,3140,3141,3142,3143,3144,3145, 3147, 4171 и 3139/2

Напомена: У случају неслагања бројева катастарских и грађевинских парцела из текстуалног и графичког дела Плана, важе бројеви катастарских и грађевинских парцела из графичког прилога бр.4 „План грађевинских парцела са смерницама за спровођење“ Р 1:1000

3.3.1. ГРОБЉЕ КП1

	КОМУНАЛНА ПОВРШИНА - ГРОБЉЕ
грађевинска парцела	Планом је дефинисана грађевинска парцела јавне намене КП1 оријентационе површине 8,96 ha. Постојеће гробље је формирано као Целина 1 укупне површине око 2.86 ha . Планирано проширење гробља чине целине 2 и 3 . Целина 2 површине око 6,05 ha . Целина 3 - кружни ток површине око 0,045 ha . Напомена: Тачна површина Планом дефинисане грађевинске парцеле ће се тачно одредити у Републичком геодетском заводу, приликом формирања грађевинске парцеле.
Планиран садржај целина	Планирано проширење постојећег гробља КП1-1 садржи: површине за сахрањивање- гробна поља, комеморативни објекат са пратећим садржајима у функцији гробља, комеморативни плато, интерне саобраћајнице,

заштитни зелени појас, уређене зелене површине са мобилијаром и сл.

Целина 1 - Постојеће гробље

- Постојеће гробље се задржава
- Планирано је даље сахрањивање на слободним местима.

Трг за испраћај садржи следеће:

- комеморативни објекат;
Могућа је изградња новог уместо постојећег или постојећи објекат је могуће реконструисати у оквиру постојећег габарита и волумена и/или доградити/надградити према урбанистичким параметрима дозвољеним овим планом.
Максимална висина венца је 5.0m
- наткривени трем – надстрешница;
- комеморативни плато;

Комеморативни објекат садржи:

- капеле орјентационоих димензија 6x6 m.
- санитарни чвор за посетиоце у склопу улазног хола
- комерцијалне садржаје (продаја погребне опреме, цвећа и сл.)
- канцеларијски простор за управу гробља (канцеларије, вишенаменску салу и санитарни чвор)

Наткривени трем – надстрешница

испред капела планиран је трем – надстрешница минималне ширине 5m

Комеморативни плато

Планирано је поплочавање површине платоа у зони која је дефинисана у графичком прилогу бр. 3. "Регулационо-нивелациони план са аналитичко-геодетским елементима за обележавање ", Р 1:1000

Целина 2 - Проширење гробља

Планирано проширење гробља садржи:

- површине за сахрањивање - гробна поља,
- интерне саобраћајнице,
- заштитни зелени појас,
- уређене зелене површине са мобилијаром и сл.
- Комерцијални садржаји

Површине за сахрањивање - у оквиру којих су планирана гробна поља на укупној површини од око 6,05ha, износи око 67,5% од укупне новоформиране површине комплекса гробља

- Бруто површина једног гробног места је око 5,0 m
 - (са једним, два или три гроба)².
- Сваком гробном месту обезбедити, најмање са три стране, пешачки прилаз минималне ширине 0,7m у складу са Правилником о техничким стандардима планирања, пројектовања и изградње објеката, којима се осигурава несметано кретање и приступ особама са инвалидитетом, деци и старим особама („Службени гласник РС, бр.22/2015).

- Број гробних места у оквиру површина за сахрањивање биће дефинисан приликом спровођења плана у сарадњи са надлежним јавним предузећем.

гробна поља

- раздвојена су стазама ширине 5.0m и 3,5 m, одмориштима и зеленим површинама. Централна колско-пешачка саобраћајнице планира се у ширини од 9,0m са двостраним тротоаром и двостраним дрворедом са обавезним клупама на тротоарима.
- При пројектовању гробних поља, потребно је обезбедити да свако гробно место буде максимално 20m удаљено од интерне саобраћајнице.
- предлог решења распореда гробних места је обавезујући.

мобилицар

- Мрежу чесми предвидети равномерно, минимум
- 1 чесма на површини од 2ha.
- Ободом комплекса гробља планирати заштитни зелени појас у циљу одвајања од околних садржаја у ширини од 5,0m.
- колПростор за одлагање смећа на парцели оградити пуном-зиданом оградом висине минимално 2m. Финални слој пода планирати од материјала који се лако одржавају и имају одговарајућа механичка својства.

комерцијални садржаји

- Обавезно је постављање објекта или делова објекта на грађевинску линију уз саобраћајницу Нова 1.
- максимална висина венца објекта је 5.0m (максимална висина слемена објекта је 7,0m),
- максимална спратност П+Пк
 - висина назитка поткровне етажне износи максимално 1.60 m рачунајући од коте пода поткровне етажне до тачке прелома кровне косине.
 - Нагиб кровних равни прилагодити врсти кровног покривача. Максимални нагиб кровних равни је 45 степени.
 - Прозорски отвори у поткровљу се могу решавати као кровне баце или кровни прозори, с тим да облик и ширина баце морају бити усклађени са осталим елементима фасаде.
- кота приземља је максимално 0.2m виша од највише коте приступне саобраћајнице, односно нулте коте.

Целина 3 - Православни храм

- На кружном току – планирана је изградња православног храма са куполом,
- БРГП: око 150m
- максимална висина венца објекта је 5.0m, максимална висина звоника објекта је 10,0m.

изградња новог објекта и положај објекта на парцели	<ul style="list-style-type: none"> • Објекат поставити у оквиру зоне грађења која је дефинисана грађевинским линијама како је приказано у графичком прилогу бр. 3. "Регулационо-нивелациони план са аналитичко-геодетским елементима за обележавање", Р 1:1000. • Обавезно је постављање објекта или делова објекта на грађевинску линију. • Према положају на парцели објекат је слободностојећи. • Уз комеморативни објекат је надстрешница.
заштита културног наслеђа	<ul style="list-style-type: none"> • сва сеоска гробља на административном подручју града Београда уживају статус претходне заштите. Све интервенције на гробљима се обављају у складу са условима и мерама заштите Завода за заштиту споменика културе града Београда
индекс заузетости парцеле	<ul style="list-style-type: none"> • Максимални индекс заузетости на парцели КП1-1 је „3“=1%.
кота приземља	<ul style="list-style-type: none"> • Кота приземља објекта може бити максимум 0,2m виша од нулте коте.
услови за слободне и зелене површине	<ul style="list-style-type: none"> • Сачувати постојеће квалитетно дрвеће и планирати садњу нових садница дрвећа у форми дрвореда дуж интерних саобраћајница у оквиру гробља, као и на катастарским парцелама око гробних места где има довољно простора за ту сврху. • Дуж централне колско-пешачке комуникације (алеје) формирати двостране, лишћарске дрвореде висине 3.5 метра. Саднице одшколоване у расадницима, садити у отворе и/или затрављене траке најмањег пречника (ширине) 0.75-1.0 метар. Травњаке формирати садњом семенских мешавина или бусеновањем. • Минимално растојање између дрворедних стабала износи 5-7 метара (у зависности од димензија одабране врсте) где преклапање развијених крошњи стабала износи до 1/3 пречника крошње. Такође, обезбедити водоводни прикључак за заливни систем. • Планирати пешачке стазе у оквиру гробних поља, а између њих формирати затрављене површине сетвом семенских мешавина или бусеновањем. • На различити местима и површинама унутар границе плана, у складу са даљом пројектном разрадом, формирати леје, цветњаке и остале површине на којима ће се садити перене, сезонско цвеће, полегле врсте шибља, пузавице, повијуше и др. • Планирати заштитни зелени појас (најмање ширине 5 метара) претежно на површинама на којима се налазе постојеће живице и међе (дрвеће и шибље, ниже дрвенасто и зељасто растиње и др.) и извршити допуну новим садницама лишћарског дрвећа и шибља. • Ободом границе гробља, формирати засаде од живе оградe и/или биљака пењачица најмање висине 1.8 метара. • Планирати постављање парковског мобилијара (клубе, корпе за отпатке, осветљење и др.) и поставити чесме са пијаћом и техничком водом. • Изабрати садни материјал који је отпоран на негативне услове средине, загађен ваздух и различите климатске услове. Избегавати оне врсте биљака које су препознате као алергене и инвазивне.

приступ и решење паркирања	<p>Према нормативу: минимум 1 паркинг место на 0,25ha, за паркирање возила посетилаца планира се:</p> <ul style="list-style-type: none"> у зони постојећег и планираног главног улаза у комплекс гробља, 32 паркинг места у регулацији улице Гробљанске 1; 34 паркинг места у регулацији улице Гробљанске, са западне стране комплекса гробља; и 25 паркинг места у регулацији Улице Нова 1 код планираног улаза у комплекс гробља са јужне стране.
услови за оградавање парцеле	<ul style="list-style-type: none"> Комплекс гробља оградити зиданом оградом висине 2,0m.
минимални степен опремљености комуналном инфраструктуром	<ul style="list-style-type: none"> Минимална комунална опремљеност подразумева могућност прикључења на јавну градску електро, водоводну и канализациону мрежу, уз дефинисан начин загревања комерцијалних садржаја (гасификација, примена обновљивих видова енергије и др.) До реализације јавне канализационе мреже одвођење употребљених вода могуће је решавати алтернативно путем водонепропусне септичке јаме, уз услов да ни на који начин не нарушавају квалитет површинских и подземних вода. Ова решења нису у надлежности имоца јавних овлашћења.
инжењерскогеолошки услови	<ul style="list-style-type: none"> Према инжењерскогеолошкој рејонизацији истражни простор у целости припада рејону IIA. Рејон IIA представља условно повољни терен. У оквиру њега инжењерскогеолошка својства терена условљавају извесна ограничења током урбанизације. Терен је највећим делом репрезентован природном падином, генералног правца пада З-И, нагиба 5-15°, са локалном вештачком денивелацијом терена, пре свега у западном краку. У површинском делу је терен представљен падинским лесом (l_p) и делувијално-елувијалним наслагама ($dl-el$), чију подину чине миоценске прашинасто-лапоровите глине (M_{gl}), које уједно представљају основу стенску масу у терену. Ниво воде у терену је веома низак – у подручју Гробљанске улице се налази на дубини од 17m, и на целој површини терена је дубље од 5m, осим у самом југоисточном делу подручја, где је детектован на дубини од 4.3m, односно на висинској коти око 133,5m надморске висине. Терен је у природним условима стабилан, али имајући у виду горе наведене факторе, оцењен је као условно повољан за урбанизацију. Надаље су дати услови и препоруке за урбанизацију предметног подручја.

3.4. ЗЕЛЕНЕ ПОВРШИНЕ

(графички прилог бр.2 „Планирана намена површина“ Р 1:1000)

ПОПИС ГРАЂЕВИНСКИХ ПАРЦЕЛА ЗА ЗЕЛЕНЕ ПОВРШИНЕ

Назив површине јавне намене	Ознака грађ.парцеле	Катастарске парцеле
Заштитни зелени појас	ЗП5	К.О. Међулужје Део к.п.: 3145, 3147, 4171 и 2246/1,

Напомена: У случају неслагања бројева катастарских и грађевинских парцела из текстуалног и графичког дела Плана, важе бројеви катастарских и грађевинских парцела из графичког прилога бр.4 „План грађевинских парцела са смерницама за спровођење“ Р 1:1000

ЗП5- ЗАШТИТНИ ЗЕЛЕНИ ПОЈАС

Формирати заштитни зелени појас у делу између саобраћајнице Нова 1 и парцеле железнице.

Даљом пројектном разрадом, израдом Главног пројекта озелењавања, извршити стручну процену и валоризацију постојећег стања дрвенасте вегетације. Том приликом, прецизније ће се одредити врсте биљака, дужина и ширина заштитних појасева као и начин садње и одстојања од инфраструктурних водова.

Изабрати садни материјал који је отпоран на негативне услове средине, загађен ваздух и различите микроклиматске услове. Избежавати оне врсте биљака које су препознате као алергене и инвазивне.

5. БИЛАНСИ УРБАНИСТИЧКИХ ПАРАМЕТАРА

Остварени капацитети	ПОСТОЈЕЋЕ (орјентационо)	УКУПНО ПЛАНИРАНО
Укупна површина Плана	10,5ha	10.5ha
Нето површина блокова	9.5ha	9,02ha
Површине јавне намене		
БРГП комуналних површина	180,0m ²	1600,0m ²
Укупно површина јавне намене	180,0m²	1600,0m²
Укупна БРГП	0	1600 m²
Број запослених	0	30
Просечан индекс изграђености	0.0017	0,015
• Без саобраћајне површине		

Табела 2 -упоредни приказ укупних постојећих и планираних капацитета - орјентационо

В) СМЕРНИЦЕ ЗА СПРОВОЂЕЊЕ ПЛАНА

(графички прилог бр. 4 „План грађевинских парцела са смерницама за спровођење“ Р 1:1000.)

Овај План представља основ за издавање информације о локацији, локацијских услова, као и за израду пројекта препарцелације и парцелације и основ за формирање грађевинских парцела јавних намена у складу са Законом о планирању и изградњи („Службени гласник РС“, бр. 72/09, 81/09, 64/10 – Одлука УС, 24/11, 121/12, 42/13 – Одлука УС, 50/13 – Одлука УС, 98/13 – Одлука УС, 132/14, 145/14, 83/18, 31/19, 37/19-др.закон, 9/20 и 52/21).

У поступку даље разраде планског документа, у складу са Законом о процени утицаја на животну средину („Службени гласник РС“, бр. 135/04 и 36/09) и Уредбе о утврђивању Листе пројеката за које је обавезна процена утицаја и Листе пројеката за које се може захтевати процена утицаја на животну средину („Службени гласник РС“, бр. 114/08), инвеститори су дужни да се обрате, пре подношења захтева за издавање грађевинске дозволе или другог акта којим се одобрава изградња, односно реконструкција или уклањање објеката, наведених у Листи I и Листи II, надлежном органу за заштиту животне средине ради спровођења процедуре процене утицаја на животну средину.

Обавеза је инвеститора да се, при подношењу захтева за издавање грађевинске дозволе или другог акта којим се одобрава изградња, односно реконструкција или уклањање објеката дефинисаних Уредбом о утврђивању Листе пројеката за које је обавезна процена утицаја и Листе пројеката за које се може захтевати процена утицаја на животну средину („Службени гласник РС“, број 114/08), обрати надлежном органу за заштиту животне средине, ради спровођења поступка процене утицаја на животну

средину, у складу са одредбама Закона о процени утицаја на животну средину („Службени гласник РС“, број. 135/04 и 36/09).

Овим Планом даје се могућност фазног спровођења саобраћајница. Површине планиране за изградњу саобраћајница и комуналне инфраструктуре могу се даље парцелисати пројектом парцелације/препарцелације и формирати више грађевинских парцела у оквиру дефинисане регулације јавне саобраћајне површине тако да свака грађевинска парцела представља део функционалне целине у склопу Планом дефинисане намене и регулације.

Кроз израду техничке документације за јавне саобраћајне површине, дозвољена је промена нивелитета и елемената попречног профила укључујући и распоред, пречнике и додатну мрежу инфраструктуре у оквиру дефинисане регулације саобраћајнице.

Саставни део овог Плана су и:

II ГРАФИЧКИ ПРИЛОЗИ ПЛАНА ДЕТАЉНЕ РЕГУЛАЦИЈЕ

1.	ПОСТОЈЕЋА НАМЕНА ПОВРШИНА	P 1:1000
2.	ПЛАНИРАНА НАМЕНА ПОВРШИНА	P 1:1000
3.	РЕГУЛАЦИОНО - НИВЕЛАЦИОНИ ПЛАН СА АНАЛИТИЧКО-ГЕОДЕТСКИМ ЕЛЕМЕНТИМА ЗА ОБЕЛЕЖАВАЊЕ	P 1:1000
	3.1. ПОДУЖНИ ПРОФИЛИ	P 1:1000
	3.2. РЕГУЛАЦИОНО-НИВЕЛАЦИОНИ ПЛАН НА ОРТОФОТО СНИМ	P 1:1000
4.	ПЛАН ГРАЂЕВИНСКИХ ПАРЦЕЛА СА СМЕРНИЦАМА ЗА СПРОВОЂЕЊЕ	P 1:1000
5.	ВОДОВОДНА И КАНАЛИЗАЦИОНА МРЕЖА И ОБЈЕКТИ	P 1:1000
6.	ЕЛЕКТРОЕНЕРГЕТСКА И ТЕЛЕКОМУНИКАЦИОНА МРЕЖА И ОБЈЕКТИ	P 1:1000
7.	ГАСОВОДНА МРЕЖА И ОБЈЕКТИ	P 1:1000
8.	СИНХРОН ПЛАН	P 1:1000
9.	ИНЖЕЊЕРСКОГЕОЛОШКА КАРТА ТЕРЕНА	P 1:1000

III ДОКУМЕНТАЦИЈА ПЛАНА ДЕТАЉНЕ РЕГУЛАЦИЈЕ

1. Регистрација предузећа
2. Лиценца и изјава одговорног урбанисте
3. Одлука о изради Плана
4. Образложење Секретаријата за урбанизам и грађевинске послове
5. Извештај о јавном увиду
6. Извештај о извршеној стручној контроли Нацрта плана
7. Решење о неприступању Стратешкој процени утицаја на животну средину
8. Извод из Генералног плана Младеновца 2021
9. Извештај о раном јавном увиду и услови и мишљења ЈКП и других учесника у изради Плана
10. Образложење примедби са раног јавног увида
11. Елаборат раног јавног увида
12. Подаци о постојећој планској документацији
13. Геолошко-геотехничка документација

ГРАФИЧКИ ПРИЛОЗИ ДОКУМЕНТАЦИЈЕ:

1д.	Топографски план са границом Плана	P 1:1000
2д.	Катастарски план са границом Плана	P 1:1000
3д.	Катастар водова и подземних инсталација са границом Плана	P 1:1000

Овај План детаљне регулације ступа на снагу осмог дана од дана објављивања у „Службеном листу града Београда“.

СКУПШТИНА ГРАДА БЕОГРАДА

број: